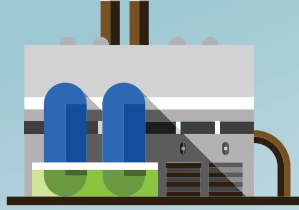


IMPACTS OF PLASTICS TO VULNERABLE POPULATIONS



EXTRACTION Raw Materials



PRODUCTION Manufacturing



USE Market Penetration



WASTE Disposal & Incineration

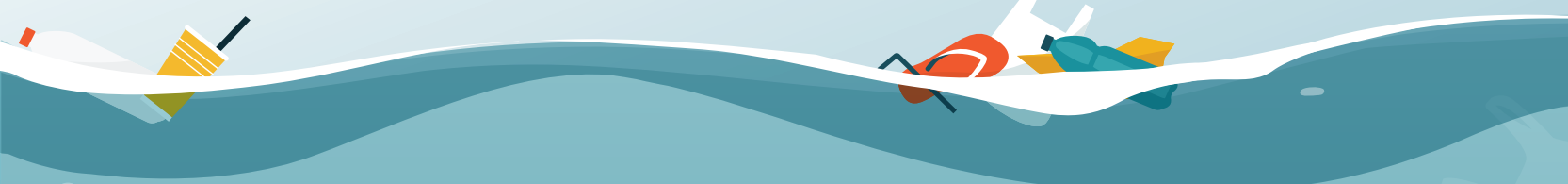


Drilling for oil and gas usually happens in environmental justice communities. A concrete example is Los Angeles, with the largest urban oil field in the nation. Low-income families and people of color are often exposed to toxic emissions and spills. EJ communities often live near offshore drilling, as well as close to ports, refineries and other industrialized areas.

Crude oil and gas are refined in factories and refineries in environmental justice communities. Residents are exposed not only to toxic chemicals from production, but also to indirect source emissions from warehouses and heavy traffic from trucks. These facilities are often next to rivers and/or groundwater, which can get polluted and carry that pollution to the ocean.

Corporations spend marketing dollars to ensure maximum penetration in communities. They flood EJ communities with dollar stores where families feel they can get their money's worth, emphasizing their product's "value" and convenience. Most of that merchandise is very low quality and breaks while in use. Many times it is also toxic as it may contain high levels of lead and other endocrine disruptors.

The majority of plastics end up being thrown "away". Waste, even if discarded "properly", usually finds a way to the ocean. Landfills are located in areas where low income families and people of color live, exposing them to air, water and soil pollution. In many countries, it has become popular to burn the waste, and the industry has even greenwashed this practice by using the heat produced to generate either electricity or heat homes and calling it "renewable". Incinerators contribute to climate change by emitting CO₂ and are often located in EJ communities.



More pollution leaking into the ocean means more dead zones, increased ocean acidification, and less absorption of CO₂. The prevalence of microplastics in the oceans along with acidification kill the bottom of the food chain, is a serious threat to biodiversity and the food chain as a whole. Many cultures that depend on fish as their main source of protein may face malnourishment as they may not be able to afford any other source of protein. They may be forced to change their diets in a way that could be even more detrimental to the environment with the purchasing of imported foods that are pre-packaged.



In 2021, the UNEP published Azul's report "**Neglected: Environmental Justice Impacts of Marine Litter and Plastic Pollution**," the first report of its kind to highlight how plastic pollution hinders the achievement of the UN's Sustainable Development Goals (SDGs.) It also demonstrates how the entire lifecycle of plastics — from source extraction to waste — disproportionately affects marginalized communities around the world.

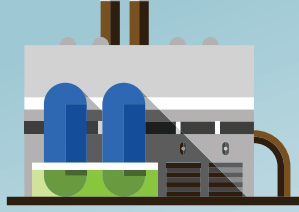


IMPACTOS DEL PLÁSTICO EN POBLACIONES VULNERABLES



EXTRACCIÓN

Materias primas



PRODUCCIÓN

Manufactura



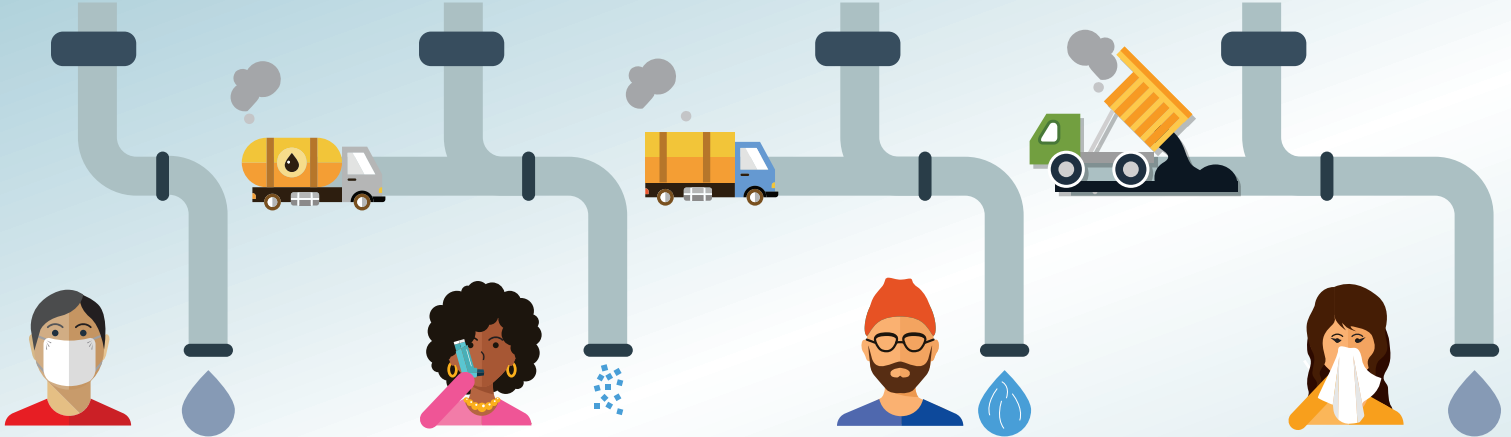
USO

Penetración de mercado



DESECHOS

Eliminación e incineración



La extracción de petróleo y gas generalmente ocurre en comunidades de justicia ambiental. Un ejemplo concreto es en Los Ángeles, con el campo petrolero urbano más grande de la nación. Las familias de bajos ingresos y las personas de color a menudo están expuestas a emisiones tóxicas y derrames. Las comunidades de justicia ambiental a menudo viven cerca de la extracción en alta mar, así como cerca de puertos, refinerías y otras áreas industrializadas.

El petróleo crudo y el gas se procesan en fábricas y refinerías en comunidades de justicia ambiental. Los residentes están expuestos no solo a los químicos tóxicos de la producción, sino también a las emisiones indirectas de bodegas y al tráfico pesado de los camiones. Estas instalaciones a menudo están a lado de ríos y/o aguas subterráneas, que pueden contaminarse y llevar esa contaminación al océano.

Las corporaciones gastan en mercadotecnia para garantizar la máxima penetración en el mercado. Inundan a las comunidades de justicia ambiental con tiendas de bajo costo en donde familias sienten que pueden obtener mucho por su dinero, enfatizando el "valor" y la conveniencia de sus productos. La mayor parte de esa mercancía es de muy baja calidad y se rompe mientras está en uso. Muchas veces también es tóxica, ya que puede contener altos niveles de plomo y otros disruptores endocrinos.

La mayoría de los plásticos terminan siendo arrojados "a la basura". Los desechos, incluso si se descartan "adecuadamente", por lo regular encuentran un camino hacia el océano. Los basureros están ubicados en áreas donde viven familias de bajos ingresos y personas de color, exponiéndolos a la contaminación del aire, el agua y el suelo. En muchos países, se ha convertido popular la quema de basura, y la industria incluso ha lavado la imagen de esta práctica al usar el calor producido para generar electricidad o calentar hogares y llamarlo "renovable". Los incineradores contribuyen al cambio climático al emitir CO₂ y a menudo se encuentran en comunidades de justicia ambiental.

Entre más contaminación se filtre al océano, tendremos más zonas muertas, mayor acidificación del océano y menos absorción de CO₂. La prevalencia de microplásticos en los océanos junto con la acidificación mata la base de la cadena alimenticia, es una grave amenaza para la biodiversidad y la cadena alimenticia en su totalidad. Muchas culturas que dependen del pescado como su principal fuente de proteína pueden enfrentar desnutrición, ya que es posible que no tengan acceso a ninguna otra fuente de proteína. Pueden verse obligados a cambiar sus dietas de una manera que podría ser aún más perjudicial para el medio ambiente con la compra de alimentos importados preenvasados.



En 2021, el PNUMA publicó el informe de Azul "En Estado de Negligencia: El impacto de la basura marina y la contaminación por plásticos en la justicia ambiental", el primer informe de este tipo que revela cómo la contaminación puede suponer un obstáculo a lograr los Objetivos de Desarrollo Sostenible (ODS) de las Naciones Unidas. También demuestra cómo todo el ciclo de vida de los plásticos – desde la extracción en su fuente hasta su eliminación – afecta de manera desproporcionada a las comunidades marginadas de todo el mundo.

